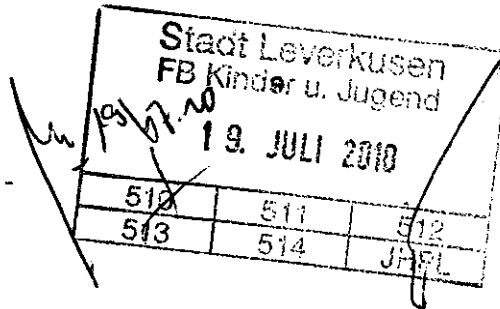




EVANGELISCHE
KIRCHENGEMEINDE
OPLADEN

Stadtverwaltung
- Fachbereich Kinder und Jugend -
z. H. Herrn Gurk / Herrn Mark
Goetheplatz 1 - 4
51379 Leverkusen



Michaela Lunau
Gemeindebüro
Bielertstraße 16
51379 Leverkusen
Tel 02171 / 400512
Fax 02171 / 400555
m.lunau@telelev.net
www.kirche-opladen.de

14.7.2010

**Schaffung von Plätzen für unter dreijährige Kinder (U3) in unseren Kindertageseinrichtungen
- Ihr Schreiben vom 01.04.2010, 51-510-u3/13
Hier: Kindertageseinrichtung Pfarrer-Klein-Str. 16 in Lützenkirchen**

Sehr geehrter Herr Gurk, sehr geehrter Herr Mark,

bereits mit Schreiben vom 01.09.2009 hatten wir Sie über unsere Planungen informiert, die Stadt bei der Schaffung von weiteren U3-Plätzen zu unterstützen. Aufgrund unseres Schreibens vom 10.05.2010 und unseres Gespräches mit Ihnen am 10.06.2010 stellen wir folgenden Antrag:

Für unsere Kindertageseinrichtung P.-Klein-Str. 16 beabsichtigen wir den Ausbau auf 18 Plätze U3-Betreuung in 3 Gruppen.

Für diese Einrichtung haben wir bereits über die Stadt Leverkusen beim Landschaftsverband einen Antrag gemäß den „Richtlinien über die Gewährung von Zuwendungen für Investitionen ... zum Ausbau von Plätzen für Kinder unter 3 Jahren“ gestellt. Beim LVR haben wir – nur um alle Optionen offen zu halten – 24 U3-Plätze in 4 Gruppen beantragt. Dabei sind wir von der Überlegung ausgegangen, dass sich der Antrag beim LVR nachträglich (nach Abschluss der Verhandlungen mit Ihnen) besser um 1 Gruppe reduzieren lässt als um 1 Gruppe erweitern

Wie bei dem Termin am 21.04.2010 zwischen Ihnen, den Fraktionen und Vertretern der evangelischen Kirchengemeinden besprochen, sind wir über die Landeszuschüsse hinaus auf zusätzliche Mittel der Stadt Leverkusen angewiesen, da wir die Kosten für die U3-Umbauten nicht finanzieren können. Am 21.04.2010 ist aber ja nochmals deutlich geworden, dass die politischen Parteien der Stadt an einer Trägerschaft der evangelischen Kirche (und anderer freier Träger) weiterhin interessiert sind, zumal sich selbst bei einer 100%-Finanzierung durch Stadt und Land Einsparungen für die Kommune ergäben, weil für Plätze in freier Trägerschaft höhere Landesmittel gewährt werden.

Die Kosten für den U3-Umbau der Einrichtung P.-Klein-Str. 16 belaufen sich auf ca. 635.000 €.

Wir beantragen

- die Übernahme des 10%igen Trägeranteils bei der Gewährung des Landeszuschusses (18 x 2.000 = 36.000 €)
- die Übernahme der restlichen Umbaukosten in Höhe von (635.000 – 360.000=) 275.000 €.



EVANGELISCHE
KIRCHENGEMEINDE
OPLADEN

Die Kosten für den Umbau liegen somit über den vom Rat „anvisierten“ ca. 30.000 € pro Platz. Sofern der Mehrbetrag zu Problemen führen sollte, sind wir gerne bereit, mit Ihnen gemeinsam über Alternativen nachzudenken. So könnten z. B. auch 22 Plätze geschaffen werden, wenn 1 Gruppe nur U3-Kinder aufnehmen würde (10) und die beiden anderen Gruppen jeweils 6.

Gerne stehen wir für Rückfragen zur Verfügung. Ein Plan mit Kostenschätzung ist diesem Schreiben beigelegt.

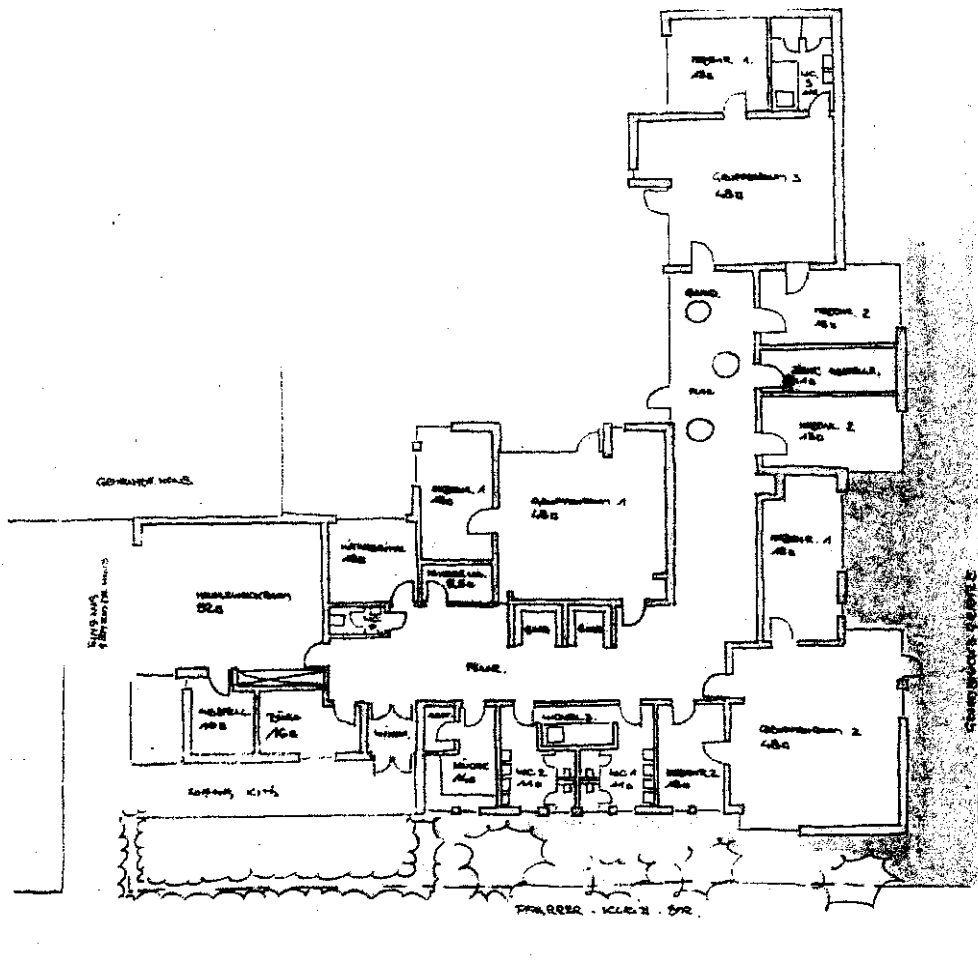
Mit freundlichen Grüßen

Staudt

(Pfarrer, Vorsitzender des Presbyteriums)

Bauvorhaben: Umbau der Kita Pfarrer-Klein-Str. 16
51381 Leverkusen
Bauherr: Ev. Kirchengemeinde Opladen

Vorentwurf vom 29.06.2010 – Version 3 Gruppen



Projektname	Umbau der Kita Pfarrer-Klein-Str. 16
Projektort	51381 Leverkusen
Bauherr	Ev. Kirchengemeinde Opladen
Architekt	ARCHITEKTEN - BÜRO NAGY S
Datum	29.06.2010
Version	3 Gruppen
Blatt	1 von 1
Skala	1:100
Blattgröße	A3
Blattnummer	1
Blatttitel	Vorentwurf

Einrichtung Kita Pfarrer Klein Strasse

Diese 3-gruppige Einrichtung wird wie folgt umgebaut um mit allen 3 Gruppen U3 fähig arbeiten zu können:

- Jeder der 3 Gruppenräume erhält 2 Nebenräume und eine Pflegeeinheit
- Im Eingangsbereich wird ein Kinderwagenabstellraum eingerichtet

Besonderheiten: Die vorhandene Einrichtung wird derzeit mit 3 Regelgruppen betrieben. Die Ev. Kirchengemeinde wünscht jedoch das alle 3 Gruppen U3 fähig umgebaut werden. Dies erfordert je Gruppe einen zweiten Nebenraum und eine Pflegeeinheit. Zur Unterbringung der ankommenden Kinderwagen ist im Eingangsbereich ein geschlossener Kinderwagenabstellraum erforderlich. Um all die erforderlichen Räume unterzubringen ist ein Anbau erforderlich der auf der Rückseite des bestehenden Gebäudes angebaut wird. Der vorhandene Umriss des Gebäudes wird bis auf den Anbau zum Grossteil erhalten. Der Mehrzweckraum wird vergrößert und der Abstellraum für Außenspielgeräte wird entfernt. Die Küche wird an den Eingang verlegt so das der Nebenraum an dem Gruppenraum 2 angefügt werden kann. An dem neuen Ort der Küche liegen aber bereits Installationsleitungen der vorh. WC Anlage.

Daten:

Grundstücksgröße vor Umbau o. Gebäude:		wie vorh. unverändert
BGF (Bruttogeschossfläche) vor der Erweiterung:		420 qm
BGF Umbau:	ca.	260 qm
BGF Neubau:	ca.	200 qm
BGF (Bruttogeschossfläche) nach der Erweiterung:		621 qm
beispielbare Außenfläche vor der Erweiterung:		wie vorh. unverändert
beispielbare Außenfläche nach der Erweiterung:		nicht ermittelt
Außenspielfläche je Gruppe(3), (mind. 300qm/Gruppe lt. LVR):ca.	soll	900 qm
GRZ / GFZ vor der Erweiterung:		wie vorh. unverändert
GRZ / GFZ nach der Erweiterung:		nicht ermittelt

Kosten gerundet:

Neubau 200 qm BGF x 1150 €:	230.000 €
Umbau 260 qm BGF x 650 €	169.000 €
Außenanlagen Weg / Grün:	<u>35.000 €</u>
Zwischensumme:	434.000 €
zuzüglich 23 % Nebenkosten inkl. Umbauzuschläge:	<u>99.820 €</u>
Kosten netto:	533.820 €
19 % Mwst:	635.245 €

**Gesamtkosten brutto inkl. der kompletten Außenanlagen
o. Inneneinrichtungen:**

ca. 635.245 €